

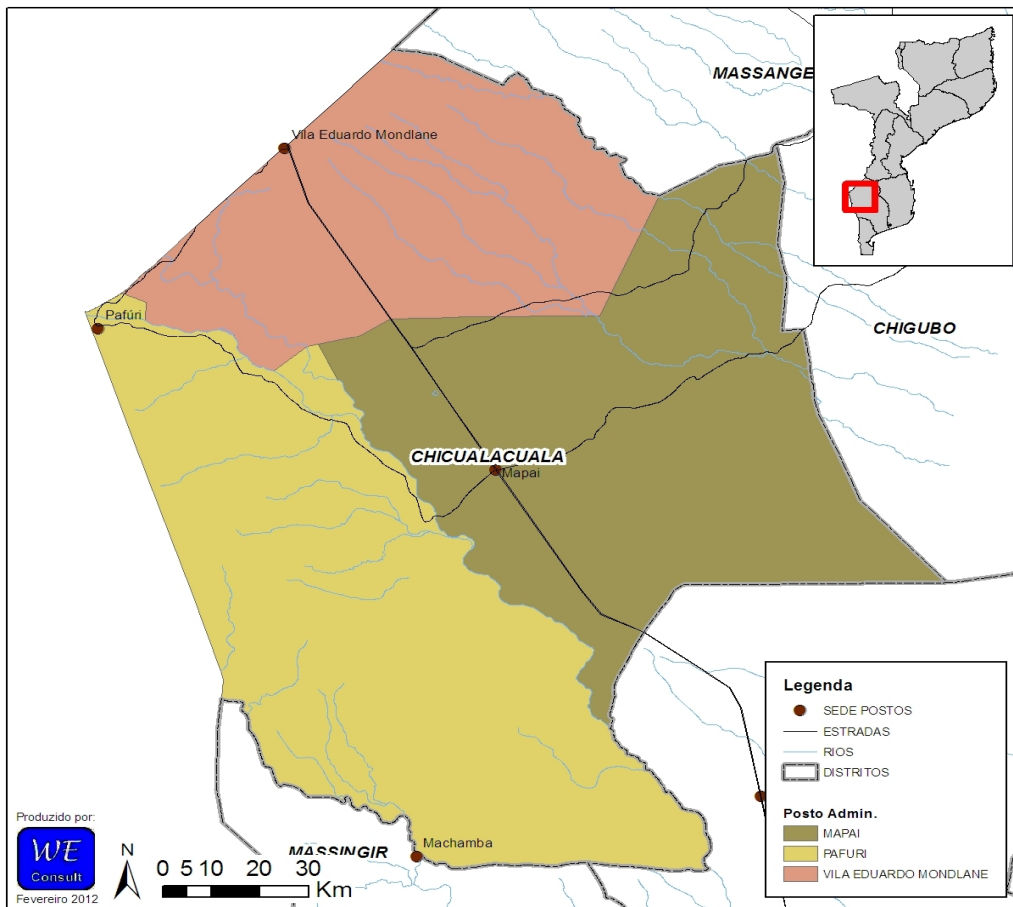
PROGRAMA NACIONAL DE ABASTECIMENTO DE ÁGUA E SANEAMENTO RURAL (PRONASAR)



ESTUDO DE BASE SOBRE A SITUAÇÃO DE ABASTECIMENTO DE ÁGUA E SANEAMENTO RURAL

Relatório sobre a capacidade institucional do Distrito de Chicualacuala

Provincia de Gaza



Março 2012

Geral	Página
1 Indicadores de Ouro	4
2 Introdução	4
3 Dados Demográficos e Físicos	4
Fontes de água	
4 Estado das fontes	5
5 Pequenos sistemas de abastecimento de água	6
6 Cobertura	6
Instituições	
7 Escolas	7
8 Unidades de Saúde	7
Recursos	
9 Recursos humanos	8
10 Serviços existentes ao nível do Distrito	9
11 Serviços disponíveis dentro SDPI	9
Monitoria e Avaliação	
12 Diferenças nos dados dos modelos	10
13 Registos	11
14 Auto-Avaliação da Capacidade do Distrito	11
Outras informações	
15 Zonas de risco Hidrogeológico	12
16 Contactos do Distrito	12

Abreviações

AASR	Abastecimento de Água e Saneamento Rural
CE	Condutividade Eléctrica
CLTS	Community Led Total Sanitation (<i>SANTOLIC</i>);
DAS	Departamento de Água e Saneamento
DNA	Direcção Nacional das Águas
DPOPH	Direcção Provincial das Obras Públicas e Habitação
FUNAE	Fundos
GIS	Sistema de Informação Geográfico
GPS	Global Position System (sistema Global para Posicionamento)
INE	Instituto Nacional de Estatística
LIFECA	Livre de feccalismo a Céu Aberto
ODF	Open Defecation Free (<i>LIFECA</i>)
ONG	Organização Não Governamental
PA	Posto Administrativo
PEC	Promoção & Educação Comunitário
PEDD	Plano Económico de Desenvolvimento Distrital
PESOD	Plano Económico, Social e Orçamento Distrital
PSAA	Pequenos Sistemas de Abastecimento de Água
SDPI	Serviços Distritais Planificação e Infra-estruturas
SIG	Sistemas de Informação Geográfico
SINAS	Sistema de Informação Nacional de Água e Saneamento

Gerido pelo:

Gabinete de Planificação e Controlo
Direcção Nacional de Água
Rua da Imprensa 162
Cidade de Maputo



Relatório e análise:

WE Consult, Consultores em Água subterrânea e Ambiente
Avenida Kwame Nkrumah, 1013 1º direito
tel/fax: 21-417377; 82-4208200
E-mail: mozambique@we-consult.info
C.P 3248, Maputo, www.we-consult.info



Em consórcio com:

MÉTIER, Consultoria e Desenvolvimento, Lda
C.P. 2188, Maputo Moçambique,
E-mail: metier@tvcabo.co.mz
Fax: +258 21498364 Tel: +258 21493506
www.metier.co.mz



Sumário Executivo

Em relação as infra-estruturas de água e saneamento existentes no Distrito de Chicualacuala a informação recolhida pela equipe do estudo mostra que existem 58 fontes protegidas, das quais 100% são furos. Neste momento, 65.4% das fontes estão em funcionamento, excluindo 6 fontes que são consideradas abandonadas.

Estima-se que cerca de 17000 pessoas na zona rural são abastecidas por fontes dispersas, representando 40.8% da população do Distrito.

Foi reportado que existem no Distrito 14 PSAA (Pequenos Sistemas de Abastecimento de Água), dos quais 14 funcionando em pleno e 0 funcionando em parte. Embora a informação do número total de pessoas servidas pelos PSAAs é incompleto, informação obtida pela equipe do estudo mostra que cerca de 6198 pessoas são servidas. A cobertura dos PSAAs conhecidos é cerca de Sem dados%, o que nos leva a uma taxa de cobertura de fontes seguras de abastecimento de água para 55.7%.

Foi reportado que existiam 12 Comitês de água no Distrito no momento do estudo. A informação sobre o rácio do género nestes comités é incompleto, mas a informação disponível mostra que 47.1% dos membros são homenes e 52.9% são mulheres. Comitês são conhecidos para ser chefeados por mulheres.

As actividades de água e saneamento realizados em Chicualacuala nos últimos cinco anos incluem intervenções em curso de projectos:

Pronasar	Un - Habitat	Unido	Dinheiro Pelo Trabalho
----------	--------------	-------	------------------------

Pelo menos existem no Distrito 10 mecânicos treinados para apoio na reparação de bombas conhecidos pela SDPI.

No que respeita aos recursos humanos, o SDPI tem -9 posições aprovadas, dos quais 5 tinham sido ocupados no momento do estudo. Dos -9 funcionários da SDPI, 1 trabalham em actividades relacionadas a água e saneamento.

Em relação ao apoio na manutenção das fontes, existem no Distrito mecanismos para fornecimento de peças sobressalentes para bombas manuais. O SDPI está capacitado para reparar as bombas manuais do tipo Afridev.

O SDPI tem 1 veículo, 2 motorizadas e 2 computadores para o uso próprio.

De acordo com a auto-avaliação da capacidade do Distrito, as prioridades a curto prazo para melhorar a capacidade do SDPI para planear, gerir e monitorar as actividades de água e saneamento incluem as seguintes:

- Operação e manutenção de fontes de água
- Uso do GPS e recolha de dados de fontes de água
- Fortalecimento da participação da mulher

Relatório do Distrito Chicualacuala

1	Indicadores de Ouro	Distrito	Media Provincia
1	Fontes de água em boas condições de funcionamento (%)		69%
2.1	Nº de fontes de água planificadas para a construção neste ano (2011)	20	18
2.2	Nº de fontes de água construídas neste ano (2011)	0	10
2.3	Nº de fontes de água planificadas para reabilitação neste ano (2011)	2	5
2.4	Nº de fontes de água reabilitadas neste ano (2011)	14	3
3.1	Nº PSAAs novos (em pleno funcionamento)	0	1
3.2	Nº PSAAs Reabilitados (em pleno funcionamento)	2	1
4.1	Nº de escolas com fontes melhoradas de água	3	11
4.2	Nº de escolas no Distrito	48	41
5	Nº de escolas com instalações sanitárias melhoradas	19	17
6	Comercialização de peças sobressalentes	Não	25%
7	Fundos disponíveis para melhorar o abastecimento de água no orçamento deste ano	Não sabe	
8	Fundos disponíveis para melhorar o saneamento no orçamento deste ano	Não sabe	
9	Orçamentação de todas as actividades (incluindo ONG) do AASR constantes no PESOD para este ano (2011)	Não	0%
10	% dos fundos para AASR reportados no relatório de execução orçamental do distrito	Não sabe	

2 Introdução

Este relatório faz parte dum conjunto de 128 relatórios distritais preparados como parte do Estudo de Base PRONASAR solicitado pela DNA nos finais de 2011 e início de 2012. A informação que se segue foi recolhida junto dos funcionários do SDPI e representantes dos Postos Administrativos e das Localidades pela equipe do estudo da WE-Consult/Metier.

Este relatório reflete a informação fornecida pelo SDPI, Postos Administrativos e Localidades no momento da visita da equipe do estudo. A informação contida no relatório representa a situação actual da disponibilidade e acuracia da informação ao nível de SDPI e Posto Administrativo, isto é, a informação de base sobre água e saneamento no distrito.

A opção de resposta "Não Sabe" é considerada uma resposta válida e importante, uma vez que indica as lacunas de informação a serem ultrapassadas pelo SDPI para poderem melhorar a informação de base para planear, gerir e monitorar a capacidade do distrito.

As secções que se seguem apresentam a informação recolhida pela equipe do estudo no momento da visita. Esta informação poderá ser lida isoladamente ou conjuntamente com outras fontes de informação. A análise profunda e comparação entre distritos da mesma província, bem como a comparação entre províncias serão apresentados no relatório final do estudo de base.

Trabalho feito pela equipa

Mês da visita: Novembro 2011
 Nº de Postos Administrativos visitadas: 3 100%
 Nº de Localidades visitadas: 2 22%
 Nº pessoal contactado e treinado: 6

3 Dados Demográficos e Físicos

Area do Distrito 18,283 km²
 População Do Distrito (2007, INE) 39,164
 População Do Distrito (2011, INE) 41,638
 Taxa de crescimento 2007 para 2011 6%
 População urbana no Distrito (2011, INE) 9,566 (23%)
 População rural no Distrito (2011, INE) 32,072 (77%)
 Densidade 2.277 Pessoas/km²

Distância da sede do Distrito à capital provincial 461 km

Posto Administrativo	População segundo PA	Nº Localidades Urbanas	Nº Localidades Rurais	TOTAL Localidades
Chicualacuala	10,896	1	2	3
Mapai	19,865		5	5
Pafuri	5,111		1	1
TOTAL	35,872	1	8	9

No distrito de Chicualacuala existem 58 fontes protegidas, das quais 100% são furos. Neste momento, 65.4% das fontes estão em funcionamento, excluindo 6 fontes que são consideradas abandonadas.

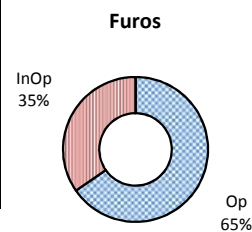


- Furos
- Poços
- Nascentes

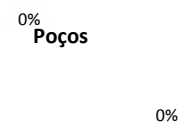
	Distrito		Provincia	
Furos	58	100%	1,615	99%
Poços	-	0%	7	0%
Nascentes	-	0%	4	0%
	58		1,626	

Nas tabelas na baixo, a taxa de funcionamento foi calculada excluindo as fontes abandonadas

Posto Administrativo	Furos				
	Existentes	Operacionais	Inoperacionais	Abandonados	% operacional
CHICUALACUALA	11	9	2	0	82%
MAPAI	39	18	15	6	55%
PAFURI	8	7	1	0	88%
TOTAL DO DISTRITO	58	34	18	6	
	100%	65%	35%		



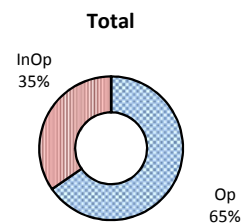
Posto Administrativo	Poços				
	Existentes	Operacionais	Inoperacionais	Abandonados	% operacional
CHICUALACUALA	0	0	0	0	
MAPAI	0	0	0	0	
PAFURI	0	0	0	0	
TOTAL DO DISTRITO	0	0	0	0	



Posto Administrativo	Nascentes				
	Existentes	Operacionais	Inoperacionais	Abandonadas	% operacional
CHICUALACUALA	0	0	0	0	
MAPAI	0	0	0	0	
PAFURI	0	0	0	0	
TOTAL DO DISTRITO	0	0	0	0	



Posto Administrativo	Total				
	Existentes	Operacionais	Inoperacionais	Abandonadas	% operacional
CHICUALACUALA	11	9	2	0	82%
MAPAI	39	18	15	6	55%
PAFURI	8	7	1	0	88%
TOTAL DO DISTRITO	58	34	18	6	
	100%	65%	35%		



Relatório do Distrito Chicualacuala

5 Pequenos sistemas de abastecimento de água

Número de PSAA's no distrito: 14

Posto Administrativo	Gestão	Tipo de captação	Ligações domesticos	Fontenarias Total	Fontenarias em funcionamento		População servida	Operacionalidade
E.Mondlane	Administração	Subterrâneo	0	2	2	100%	Não sabe	Operacional com pequenas problemas
E.Mondlane	Administração	Subterrâneo	2	1	1	100%	2347	Operacional com pequenas problemas
E.Mondlane	Administração	Subterrâneo	0	1	1	100%	Não sabe	Operacional
E.Mondlane	Administração	Subterrâneo	0	1	1	100%	Não sabe	Operacional
E.Mondlane	Comunidade	Subterrâneo	0	1	1	100%	Não sabe	Operacional
Mapai	Comunidade	Subterrâneo	0	1	1	100%	Não sabe	Operacional
Mapai	Privado	Subterrâneo	0	1	1	100%	162	Operacional
Mapai	Comunidade	Subterrâneo	5	0	0		683	Operacional
Mapai	Administração	Subterrâneo	8	2	2	100%	1218	Operacional
Mapai	Privado	Subterrâneo	0	1	1	100%	1070	Operacional
Mapai	Administração	Subterrâneo	0	1	1	100%	718	Operacional
Mapai	Administração	Subterrâneo	0	3	3	100%	502	Operacional
Mapai	Administração	Subterrâneo	0	2	2	100%	564	Operacional com grandes problemas
Mapai	Administração	Subterrâneo	3	0	0		Não sabe	Operacional
Total do distrito			18	17	17	100%	6198	

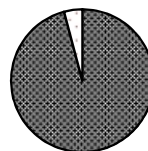
Captação

	Distrito		Provincial	
Subterrâneo	14	100%	69	96%
Superficial	0	0%	3	4%
Sem dados	0		23	32%

Número de PSAA's na Provincia

95

Captação dos sistemas nivel Provincial



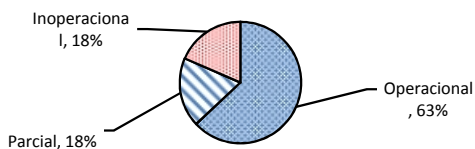
Subterrâneo , 96%

Superficial , 4%

Funcionamento

	Distrito		Provincial	
Operacional	11	79%	58	63%
Parcial	3	21%	17	18%
Inoperacional	0	0%	17	18%
Sem dados	0		3	3%

Funcionamento dos sistemas nivel Provincial



Parcial, 18%

Inoperacional, 18%

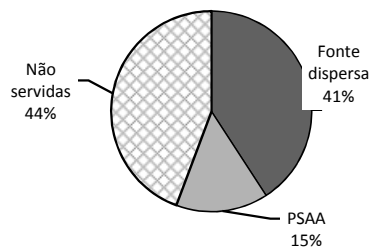
Operacional , 63%

6 Cobertura

Cobertura das fontes dispersas					
Distrito	Fontes dispersas Operacionais	Nº pessoas cada fonte	Nº pessoas servidas	População total	% servida
Chicualacuala	34	500	17,000	41,638	40.8%

Cobertura das pequenas sistemas			
Distrito	Pessoas Servidas	População total	% servida
Chicualacuala	6198	41,638	14.9%

Cobertura Total					
Distrito	Servidas fontes dispersas	Servidas com PSAA	Total Nº pessoas servidas	População total	% servida
Chicualacuala	17,000	6,198	23,198	41,638	55.7%



Não servidas 44%

Fonte dispersa 41%

PSAA 15%

Relatório do Distrito Chicualacuala

6 Comités de água e saneamento

Posto Administrativo	N° de Fontes	N° com Comité	% com Comité	% membros homens	% membros mulheres	N° de Comités Chefeados por mulheres
CHICUALACUALA	11	1	9%	47%	53%	0
MAPAI	39	11	28%			Não sabe
PAFURI	8	0	0%			0
TOTAL DO DISTRITO	58	12	21%	47%	53%	

7 Escolas

Água					
Posto Administrativo	N° de Escolas	Escolas com furo	Escolas com poço	Escolas com PSAA	Percentagem com água seguro
CHICUALACUALA	16	2	0	0	13%
MAPAI	21	0	0	1	5%
PAFURI	11	0	0	0	
TOTAL DO DISTRITO	48	2	0	1	6%

Saneamento						
Posto Administrativo	N° de Escolas	Escolas com Latrina tradicional	Escolas com latrina tradicional melhorada	Escolas com latrina melhorada	Escolas com fossa séptica	Escolas com saneamento melhorada
CHICUALACUALA	16	4	16	8	0	100%
MAPAI	21	13	0	6	3	43%
PAFURI	11	3	9	2	0	100%
TOTAL DO DISTRITO	48	20	25	16	3	92%

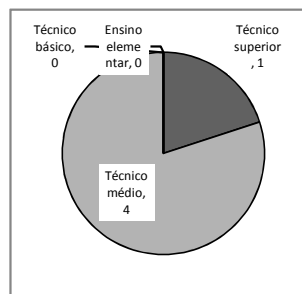
8 Unidades de Saúde

Água					
Posto Administrativo	N° de Unidades	Unidades com furo	Unidades com poço	Unidades com PSAA	Percentagem com água seguro
CHICUALACUALA	3	0	0	0	
MAPAI	6	1	0	0	17%
PAFURI	1	0	0	0	
TOTAL DO DISTRITO	10	1	0	0	10%

Saneamento						
Posto Administrativo	N° de Escolas	Escolas com Latrina tradicional	Escolas com latrina tradicional melhorada	Escolas com latrina melhorada	Escolas com fossa séptica	Escolas com saneamento melhorada
CHICUALACUALA	3	0	0	3	3	100%
MAPAI	6	3	0	3	3	100%
PAFURI	1	0	0	0	1	100%
TOTAL DO DISTRITO	10	3	0	6	7	100%

Número actual de funcionários do SDPI (dados 2011)	Departamento					
	Total	Planeamento	Obras Publicas	Gestão Ambiental	Recursos Humanos	Outro
Técnico superior	1	0	0	1	0	
Técnico médio	4	0	2	0	1	
Técnico básico	0					
Ensino elementar	0	Sem Dados				
Número total	5	0	2	1	1	

Número de posições no organigrama aprovado	-9
% de posições preenchidos	-56%



SDPI tem uma lista com as tarefas para todas as posições?	Sim
A lista inclui actividades relacionadas com água?	Sim
A lista inclui actividades relacionadas com saneamento?	Sim
SDPI tem uma lista de metas para abastecimento de água?	Sim
SDPI tem uma lista de metas para saneamento?	Sim
Número de funcionários ligados a água a saneamento	1

Experiência do pessoal

Nº	Posição	Nível Educação	Anos SDPI	Anos Exp Prof
1	Técnico	Ensino Médio	0	Menos de 1 ano

Fontes inspeccionados pelo SDPI no mês anterior	8
Percentagem de fontes inspeccionados no mês anterior	14%

Visitas do pessoal de DPOPH-DAS ao SDPI nos últimos três meses:	3
Objectivos das visitas:	<ol style="list-style-type: none"> 1 Apresentacao Da Equipe Da Area Social 2 Monitoria E Avaliacao Das Actividades De Pec 3 Monitoria E Avaliacao Das Actividades De Pec

Visitas do pessoal do SDPI ao DPOPH-DAS nos últimos três meses:	
Objectivos das visitas:	<ol style="list-style-type: none"> 1 Entrega De Relatorios 2 Pedido De Esclarecimento Sobre As Actividades 3 Armonizacao Orcamental Pronasar Para 2012 4

Formação do pessoal que trabalham na área de água e saneamento

Tema	Ano	Duração (dias)	Nr. Pessoas	Entidade formadora
Pec - Zonal	2011	15	2	DNA/PRONASAR

Relatório do Distrito Chicualacuala

10 Serviços existentes ao nível do Distrito

		Média	
		Provincial	
O distrito tem disponíveis os seguinte serviços:	Vodacom	Não	67%
	Mcel	Sim	100%
	TDM	Sim	83%
	Loja do internet	Não	33%
	Bomba de combustível	Não	50%
	Banco	Não	42%
	Banco ATM	Não	50%
	Alojamento básico	Sim	67%
	Alojamento boa (ar condicionado etc)	Não	33%
	Energia (electricidade)	Alguns horas por dia	
	Água na sede	Alguns horas por dia	
	A via de acesso é:	Com problemas tempo chuvoso	

11 Serviços disponíveis dentro SDPI

		Nº	% Provincial (sim)	% no país (sim)
Material disponível para a SDPI:	1 Veiculo próprio	1	42%	18%
	2 Veiculo compartilhado	0	25%	22%
	3 Motorizada própria	2	50%	60%
	4 Motorizada compartilhada	0	25%	28%
	5 Bicicleta	0	58%	6%
	6 Subsídio de combustível mensal (Mt)	1,375,000	17%	55%
	7 Armário de arquivo	1	67%	91%
	8 Computadores de mesa	2	83%	82%
	9 Computadores portátil/laptop	0	8%	36%
	10 Máquinas de escrever	0	17%	23%
	11 Aparelhos de GPS	0	8%	46%
	12 Medidor de condutividade eléctrica (CE)	0	0%	12%
	13 Kit de testagem de qualidade de água (bacteriologico)	2	0%	8%
Acesso a:	14 Impressora	Sim	67%	86%
	15 Fotocopiadora	Não	17%	47%
	16 Telefone Fixo	Sim	83%	52%
	17 Fax	Não	17%	25%
	18 Telemóvel do serviço	Não	0%	6%
	19 E-mail	Não	25%	20%
	20 Internet	Não	25%	24%
	21 Rádio de comunicação	Sim	33%	44%

11 Apoio na Manutenção das Fontes

Existem mecânicos de bombas manuais activos e competentes?	Sim
Número de mecânicos no distrito	10
Número de furos por mecânico	5.8
Existem fornecedores de peças sobressalentes de bombas manuais?	Sim
Percentagem de distritos com fornecedores de peças sobressalentes na província	25%
Percentagem de distritos com fornecedores de peças sobressalentes no país	38%
Distância da sede de distrito para o mais próximo fornecedor de peças sobressalentes	402 km
Distância média da sede de distrito para o mais próximo fornecedor de peças sobressalentes na província	189.2 km
Distância média da sede de distrito para o mais próximo fornecedor de peças sobressalentes no país	170.2 km
O SDPI tem stock de peças sobressalentes?	Não
O SDPI repara bombas?	Não

Posto Administrativo	Mecânicos no PA	Locais com Peças
CHICUALACUALA	10	0
MAPAI	0	0
PAFURI	0	0
TOTAL DO DISTRITO	10	0

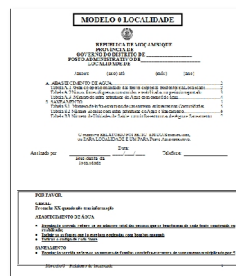
SINAS (Sistema Nacional de água e Saneamento), desenvolveu modelos/fichas (Quelimane Agosto 2010) para serem usados nos diferentes níveis Administrativos. No âmbito deste estudo de base estes modelos foram revistos e foi desenvolvido um novo modelo para o nível da Localidade. Os modelos agora incluíram os seguintes aspectos:

- Abastecimento de água (incluindo novas fontes e comités de água)
- Saneamento (incluindo escolas e postos de saúde)
- Pequenos sistemas

Os modelos estão organizados da seguinte forma:

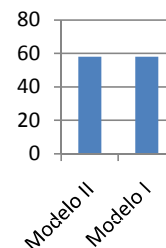
- Modelo 0: Localidade
- Modelo I: Posto Administrativo
- Modelo II: SDPI
- Modelo III: DPOPH

Os dados do modelo 0 alimentam o modelo I, os dados do modelo I alimentam modelo II, etc.



Neste tabela a baixo, está feita uma comparação entre os dados fornecidos pelo SDPI (Modelo II) e os dados do Posto Administrativo (Modelo I). O objectivo desta comparação é identificar a onde (em qual Posto) tem grandes diferenças e intervenções para alinhar os dados são necessários.

Posto Administrativo	Número total de fontes		
	Modelo II	Modelo I	
CHICUALACUALA	11	11	Dados similar
MAPAI	39	39	Dados similar
PAFURI	8	8	Dados similar
TOTAL	58	58	Dados similar



O indicador mais básico para o sector é o número das fontes existentes. Nesta secção está analisado quantas Localidades e Postos não tem conhecimentos nada sobre este indicador.

Modelo I Posto Administrativo

Através do PA são recolhido dados sobre as Localidades

Total	Não encontrado
10	1 10%

Das 9 Localidades encontradas,

0	0%
9	100%

Não tem informação sobre número dos furos existentes.
Tem alguma informação sobre o número das fontes existentes

Modelo 0 Localidade

Nas Localidades que foram visitadas, foi recolhida informação sobre 27 comunidades

0	0%
27	100%

Não sabe nada sobre número dos furos existentes.
Tem alguma informação sobre o número das fontes existentes

Relatório do Distrito Chicualacuala

13

Registos

Indicador	Existe	% Provincial	% No Pais
Inventário/mapas de fontes de abastecimento de água	Sim	33%	48%
Base de dados actualizada de água	Sim	58%	66%
Formato de base de dados	Não Sabe		
Periodicidade de actualização de base de dados	Não Sabe		
Principais apoios para estabelecer a base de dados	Não Sabe		
Dados técnicos dos furos realizados/construídos nos últimos 3 anos	Não	17%	51%
Dados actualizados (12 meses) sobre qualidade de água	Não	17%	32%
Formulários de monitoramento de fontes de água e PSAA's preenchidos	Não	17%	38%
Informações sobre comités de água	Não	33%	55%
Fichas para a candidatura das comunidades à LIFECA/ODF	Não	25%	23%
Informações sobre mecânicos da bomba manuais/artesãos	Sim	50%	69%
Informação sobre construção de latrinas nos últimos 3 anos	Sim	67%	66%
Informação sobre latrinas institucionais construídas nos últimos 3 anos	Sim	50%	68%
Relatórios escritos/comentários recebido pelo DPOPH-DAS	Sim	33%	47%
Numeração/Codificação utilizada para as fontes de água?	Não	42%	55%

O SDPI esteve envolvido na preparação do último PESOD
A Equipa Tecnica Distrital Traca Planos E Remetem A Administracao

O SDPI esteve envolvido na preparação do último PEDD
Preparar planos e orçamentos

Todas as actividades estão incluídas nos actuais PEDD.
Todas as actividades estão incluídas nos actuais PESOD.
Não todas as actividades estão incluídas nos relatórios de progresso mensais/trimestrais.
Não todas as actividades estão incluídas no relatório de execução orçamental/balanço PESOD.

Actividades de água e saneamento no distrito

O Distrito tinha 0 programas ou projectos de água e saneamento no distrito nos últimos 5 anos.

Nº	Nome	Financiador	Ano¹	Montante	Resultados			
					Fontes novas	Fontes reabilitadas	ODF	Latrinas novas
1	PRONASAR	DNA	2011*	1150774	0	17	0	0
2	UN - HABITAT	GOV. ESPANHA	2011*	Não sabe	3	0	0	0
3	UNIDO	GOV. AUSTRAL	2011*	Não sabe	0	0	0	0
4	DINHEIRO PELO TRABALHO	SAVE THE CHILDREN	2011	Não sabe	0	0	0	0
5								
6								
7								

¹ 2011* = em curso

O SDPI realiza (realizou nos últimos 3 anos) actividades de PEC.

As actividades de PEC incluía o PEC Zonal

O SDPI realiza (realizou nos últimos 3 anos) actividades visando a promoção do saneamento.

As actividades de promoção do saneamento incluía o SANTOLIC (CLTS).

14

Auto-Avaliação da Capacidade do Distrito

Temas prioritários para melhorar a capacidade do SDPI (segundo o SDPI)

Prioridade a médio prazo

- 1 Operação e manutenção de fontes de água
- 2 Uso do GPS e recolha de dados de fontes de água
- 3 Fortalecimento da participação da mulher
- 4

Prioridade a longo prazo

- 1 PEC Zonal
- 2 Gestão de implementação de projectos
- 3 Monitoria de abertura e planificação
- 4

O SDPI indicou, baseado na experiência adquirida, quais são os problemas hidrogeológicos na zona. Os valores indicados devem ser considerados como indicativos.

Classificações segundo SDPI				
Posto Administrativo	Profundidades normais dos furos	Taxa de sucesso para abrir furos com água	Qualidade de água (salinidade)	Possibilidade para abrir poços
Mapai	>75m	60-80%	Muitos fontes salobras	80-95%
E.Mondlane	>75m	60-80%	Muitos fontes salobras	60-80%
Pafur	>75m	60-80%	Muitos fontes salobras	60-80%

Contactos do SDPI:

Endereço: Av. Filipe Samuel Magaia
Tel Fixo: 281-67023

Nome	Função	Número
Agostinho António Muchavo	Director	82-7820840
Domingos A. Carlos Massingu	Técnico de água	82-6684602

Contactos dos Postos Administrativos:

Posto	Nome	Número
Eduardo Mondlane	Alberto Baloe	82-4317830
Mapai	Carlos Cossa	82-9067054
Pafuri	Samuel Cossa	82-1699888

Contactos das Localidades:

Localidade	Nome	Número
Ed. Mondlane	Zefanias Chauque	82-6607305
Chitanga	Saquina A. Chauque	82-9877191
Chicualacua rio	Timotio Jonas Chauque	82-8932033
16 de Junho	Salomone J. Matuassa	82-0738910
Mapai rio	Alexandre Issufo	82-3475545
Mepuzi	Paulo A. Soiane	82-6248242
Chidulo	Anita Mandlaze	82-5498313
Mbuzi	Benjamim Nguenha	82-0823829
Macandezule	Arone J. Moiane	82-8758013