

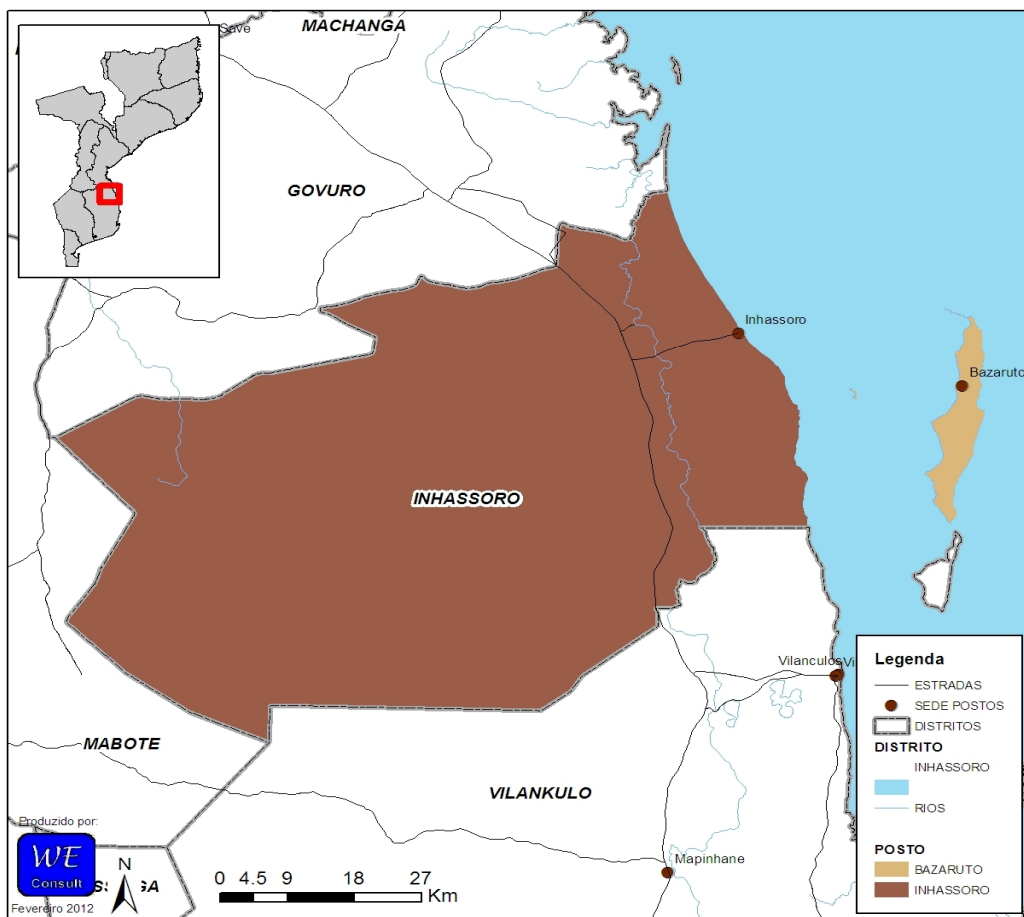
PROGRAMA NACIONAL DE ABASTECIMENTO DE ÁGUA E SANEAMENTO RURAL (PRONASAR)



ESTUDO DE BASE SOBRE A SITUAÇÃO DE ABASTECIMENTO DE ÁGUA E SANEAMENTO RURAL

Relatório sobre a capacidade institucional do Distrito de Inhassoro

Provincia de Inhambane



Março 2012

Geral	Página
1 Indicadores de Ouro	4
2 Introdução	4
3 Dados Demográficos e Físicos	4
Fontes de água	
4 Estado das fontes	5
5 Pequenos sistemas de abastecimento de água	6
6 Cobertura	6
Instituições	
7 Escolas	7
8 Unidades de Saúde	7
Recursos	
9 Recursos humanos	8
10 Serviços existentes ao nível do Distrito	9
11 Serviços disponíveis dentro SDPI	9
Monitoria e Avaliação	
12 Diferenças nos dados dos modelos	10
13 Registos	11
14 Auto-Avaliação da Capacidade do Distrito	11
Outras informações	
15 Zonas de risco Hidrogeológico	12
16 Contactos do Distrito	12

Abreviações

AASR	Abastecimento de Água e Saneamento Rural
CE	Condutividade Eléctrica
CLTS	Community Led Total Sanitation (<i>SANTOLIC</i>);
DAS	Departamento de Água e Saneamento
DNA	Direcção Nacional das Águas
DPOPH	Direcção Provincial das Obras Públicas e Habitação
FUNAE	Fundos
GIS	Sistema de Informação Geográfico
GPS	Global Position System (sistema Global para Posicionamento)
INE	Instituto Nacional de Estatística
LIFECA	Livre de feccalismo a Céu Aberto
ODF	Open Defecation Free (<i>LIFECA</i>)
ONG	Organização Não Governamental
PA	Posto Administrativo
PEC	Promoção & Educação Comunitário
PEDD	Plano Económico de Desenvolvimento Distrital
PESOD	Plano Económico, Social e Orçamento Distrital
PSAA	Pequenos Sistemas de Abastecimento de Água
SDPI	Serviços Distritais Planificação e Infra-estruturas
SIG	Sistemas de Informação Geográfico
SINAS	Sistema de Informação Nacional de Água e Saneamento

Gerido pelo:

Gabinete de Planificação e Controlo
Direcção Nacional de Água
Rua da Imprensa 162
Cidade de Maputo



Relatório e análise:

WE Consult, Consultores em Água subterrânea e Ambiente
Avenida Kwame Nkrumah, 1013 1º direito
tel/fax: 21-417377; 82-4208200
E-mail: mozambique@we-consult.info
C.P 3248, Maputo, www.we-consult.info



Em consórcio com:

MÉTIER, Consultoria e Desenvolvimento, Lda
C.P. 2188, Maputo Moçambique,
E-mail: metier@tvcabo.co.mz
Fax: +258 21498364 Tel: +258 21493506
www.metier.co.mz



Sumário Executivo

Em relação as infra-estruturas de água e saneamento existentes no Distrito de Inhassoro a informação recolhida pela equipe do estudo mostra que existem 60 fontes protegidas, das quais 100% são furos. Neste momento, 88.3% das fontes estão em funcionamento, excluindo 0 fontes que são consideradas abandonadas.

Estima-se que cerca de 26500 pessoas na zona rural são abastecidas por fontes dispersas, representando 48.8% da população do Distrito.

SDPI não teve informação sobre as PSAA (Pequenos Sistemas de Abastecimento de Água).

Foi reportado que existiam 60 Comités de água no Distrito no momento do estudo. A informação sobre o rácio do género nestes comités é incompleto, mas a informação disponível mostra que % dos membros são homenes e % são mulheres. Comités são conhecidos para ser chefeados por mulheres.

As actividades de água e saneamento realizados em Inhassoro nos últimos cinco anos incluem intervenções em curso de projectos:

Pelo menos existem no Distrito 1 mecânicos treinados para apoio na reparação de bombas conhecidos pela SDPI.

No que respeita aos recursos humanos, o SDPI tem posições aprovadas, dos quais 4 tinham sido ocupados no momento do estudo. Dos funcionários da SDPI, 2 trabalham em actividades relacionadas a água e saneamento.

Em relação ao apoio na manutenção das fontes, existem no Distrito mecanismos para fornecimento de peças sobressalentes para bombas manuais. O SDPI não está capacitado para reparar as bombas manuais do tipo Afridev.

O SDPI tem nenhum veículo, nenhuma motorizada e 3 computadores para o uso próprio.

Relatório do Distrito Inhassoro

1	Indicadores de Ouro	Distrito	Média Provincia
1	Fontes de água em boas condições de funcionamento (%)	88%	78%
2.1	Nº de fontes de água planificadas para a construção neste ano (2011)	5	8
2.2	Nº de fontes de água construídas neste ano (2011)	5	9
2.3	Nº de fontes de água planificadas para reabilitação neste ano (2011)	2	2
2.4	Nº de fontes de água reabilitadas neste ano (2011)	3	2
3.1	Nº PSAAs novos (em pleno funcionamento)	0	0
3.2	Nº PSAAs Reabilitados (em pleno funcionamento)	0	0
4.1	Nº de escolas com fontes melhoradas de água	Não sabe	19
4.2	Nº de escolas no Distrito	Não sabe	53
5	Nº de escolas com instalações sanitárias melhoradas	Não sabe	11
6	Comercialização de peças sobressalentes	Sim	21%
7	Fundos disponíveis para melhorar o abastecimento de água no orçamento deste ano	Não sabe	
8	Fundos disponíveis para melhorar o saneamento no orçamento deste ano	Não sabe	
9	Orçamentação de todas as actividades (incluindo ONG) do AASR constantes no PESOD para este ano (2011)	0	0%
10	% dos fundos para AASR reportados no relatório de execução orçamental do distrito	0	

2	Introdução
----------	-------------------

Este relatório faz parte dum conjunto de 128 relatórios distritais preparados como parte do Estudo de Base PRONASAR solicitado pela DNA nos finais de 2011 e início de 2012. A informação que se segue foi recolhida junto dos funcionários do SDPI e representantes dos Postos Administrativos e das Localidades pela equipe do estudo da WE-Consult/Metier.

Este relatório reflete a informação fornecida pelo SDPI, Postos Administrativos e Localidades no momento da visita da equipe do estudo. A informação contida no relatório representa a situação actual da disponibilidade e acuracia da informação ao nível de SDPI e Posto Administrativo, isto é, a informação de base sobre água e saneamento no distrito.

A opção de resposta "Não Sabe" é considerada uma resposta válida e importante, uma vez que indica as lacunas de informação a serem ultrapassadas pelo SDPI para poderem melhorar a informação de base para planear, gerir e monitorar a capacidade do distrito.

As secções que se seguem apresentam a informação recolhida pela equipe do estudo no momento da visita. Esta informação poderá ser lida isoladamente ou conjuntamente com outras fontes de informação. A análise profunda e comparação entre distritos da mesma província, bem como a comparação entre províncias serão apresentados no relatório final do estudo de base.

Trabalho feito pela equipa

Mês da visita: Dezembro 2011
 Nº de Postos Administrativos visitadas: 1 50%
 Nº de Localidades visitadas: 1 20%
 Nº pessoal contactado e treinado: 3

3	Dados Demográficos e Físicos
----------	-------------------------------------

Area do Distrito 6,299 km²
 População Do Distrito (2007, INE) 49,426
 População Do Distrito (2011, INE) 54,339
 Taxa de crescimento 2007 para 2011 10%
 População urbana no Distrito (2011, INE) 15,443 (28%)
 População rural no Distrito (2011, INE) 38,896 (72%)
 Densidade 8.627 Pessoas/km²

Distância da sede do Distrito à capital provincial 363 km

Posto Administrativo	População segundo PA	Nº Localidades Urbanas	Nº Localidades Rurais	TOTAL Localidades
Inhassoro	19,955	1	3	4
Bazaruto	2,581		1	1
TOTAL	22,536	1	4	5

4 Estado das fontes

No distrito de Inhassoro existem 60 fontes protegidas, das quais 100% são furos. Neste momento, 88.3% das fontes estão em funcionamento, excluindo 0 fontes que são consideradas abandonadas.

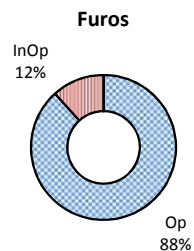


- Furos
- Poços
- Nascentes

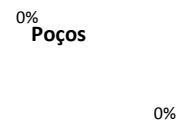
	Distrito		Provincia	
Furos	60	100%	1,314	91%
Poços	-	0%	124	9%
Nascentes	-	0%	6	0%
	60		1,444	

Nas tabelas na baixo, a taxa de funcionamento foi calculada excluindo as fontes abandonadas

Posto Administrativo	Furos				
	Existentes	Operacionais	Inoperacionais	Abandonados	% operacional
INHASSORO	47	41	6	0	87%
BAZARUTO	13	12	1	0	92%
TOTAL DO DISTRITO	60	53	7	0	
	100%	88%	12%		



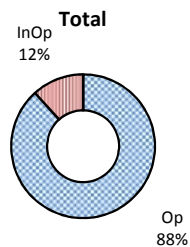
Posto Administrativo	Poços				
	Existentes	Operacionais	Inoperacionais	Abandonados	% operacional
INHASSORO	0	0	0	0	
BAZARUTO	0	0	0	0	
TOTAL DO DISTRITO	0	0	0	0	



Posto Administrativo	Nascentes				
	Existentes	Operacionais	Inoperacionais	Abandonadas	% operacional
INHASSORO	0	0	0	0	
BAZARUTO	0	0	0	0	
TOTAL DO DISTRITO	0	0	0	0	



Posto Administrativo	Total				
	Existentes	Operacionais	Inoperacionais	Abandonadas	% operacional
INHASSORO	47	41	6		87%
BAZARUTO	13	12	1		92%
TOTAL DO DISTRITO	60	53	7	0	
	100%	88%	12%		



Relatório do Distrito Inhassoro

5 Pequenos sistemas de abastecimento de água

Número de PSAA's no distrito: SDPI não teve dados disponível

Posto Administrativo	Gestão	Tipo de captação	Ligações domésticos	Fontenarias Total	Fontenarias em funcionamento	População servida	Operacionalidade
Total do distrito			0	0	0	0	

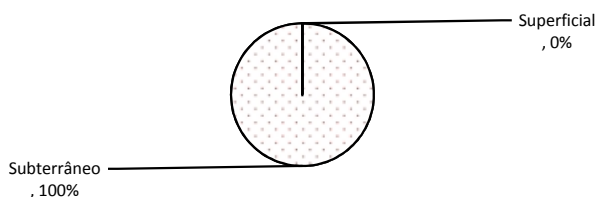
Captação

	Distrito	Provincial	
Subterrâneo	0	30	100%
Superficial	0	0	0%
Sem dados		2	7%

Número de PSAA's na Provincia

32

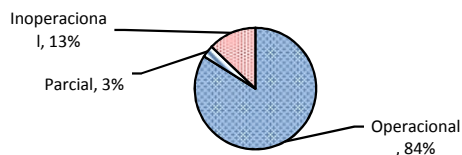
Captação dos sistemas nível Provincial



Funcionamento

	Distrito	Provincial	
Operacional	0	26	84%
Parcial	0	1	3%
Inoperacional	0	4	13%
Sem dados	0	1	3%

Funcionamento dos sistemas nível Provincial



6 Cobertura

Cobertura das fontes dispersas

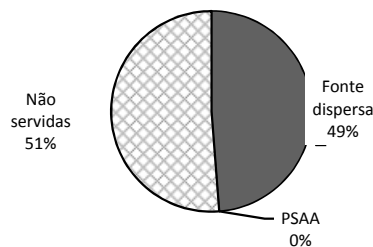
Distrito	Fontes dispersas Operacionais	Nº pessoas cada fonte	Nº pessoas servidas	População total	% servida
Inhassoro	53	500	26,500	54,339	48.8%

Cobertura das pequenas sistemas

Distrito	Pessoas Servidas	População total	% servida
Inhassoro		54,339	0.0%

Cobertura Total

Distrito	Servidas fontes dispersas	Servidas com PSAA	Total Nº pessoas servidas	População total	% servida
Inhassoro	26,500	-	26,500	54,339	48.8%



Relatório do Distrito Inhassoro

6 Comités de água e saneamento

Posto Administrativo	N° de Fontes	N° com Comité	% com Comité	% membros homens	% membros mulheres	N° de Comités Chefeados por mulheres
INHASSORO	47	47	100%			Não sabe
BAZARUTO	13	13	100%			Não sabe
TOTAL DO DISTRITO	60	60	100%			

7 Escolas

Água					
Posto Administrativo	N° de Escolas	Escolas com furo	Escolas com poço	Escolas com PSAA	Percentagem com água seguro
INHASSORO	Não sabe	Não sabe	Não sabe	Não sabe	
BAZARUTO	Não sabe	Não sabe	Não sabe	Não sabe	
TOTAL DO DISTRITO	0	0	0	0	

Saneamento						
Posto Administrativo	N° de Escolas	Escolas com Latrina tradicional	Escolas com latrina tradicional melhorada	Escolas com latrina melhorada	Escolas com fossa séptica	Escolas com saneamento melhorada
INHASSORO	Não sabe	Não sabe	Não sabe	Não sabe	Não sabe	
BAZARUTO	Não sabe	Não sabe	Não sabe	Não sabe	Não sabe	
TOTAL DO DISTRITO	0	0	0	0	0	

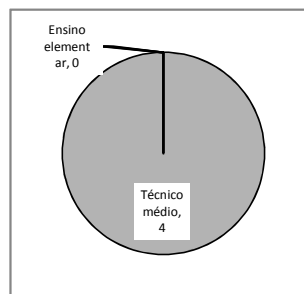
8 Unidades de Saúde

Água					
Posto Administrativo	N° de Unidades	Unidades com furo	Unidades com poço	Unidades com PSAA	Percentagem com água seguro
INHASSORO	2	2	0	0	100%
BAZARUTO	1	1	0	0	100%
TOTAL DO DISTRITO	3	3	0	0	100%

Saneamento						
Posto Administrativo	N° de Escolas	Escolas com Latrina tradicional	Escolas com latrina tradicional melhorada	Escolas com latrina melhorada	Escolas com fossa séptica	Escolas com saneamento melhorada
INHASSORO	2	0	0	0	2	100%
BAZARUTO	1	0	0	0	1	100%
TOTAL DO DISTRITO	3	0	0	0	3	100%

Número actual de funcionários do SDPI (dados 2011)	Departamento					
	Total	Planeamento	Obras Publicas	Gestão Ambiental	Recursos Humanos	Outro
Técnico superior	0					
Técnico médio	4		2	1	1	
Técnico básico	0					
Ensino elementar	0	Sem Dados				
Número total	4	0	2	1	1	

Número de posições no organigrama aprovado	
% de posições preenchidos	Sem dados



SDPI tem uma lista com as tarefas para todas as posições?	Sim
A lista inclui actividades relacionadas com água?	Sim
A lista inclui actividades relacionadas com saneamento?	Sim
SDPI tem uma lista de metas para abastecimento de água?	Sim
SDPI tem uma lista de metas para saneamento?	Sim
Número de funcionários ligados a água a saneamento	2

Experiência do pessoal

Nº	Posição	Nível Educação	Anos SDPI	Anos Exp Prof
1	Director	Ensino Médio	1	Mais de 10 anos
2	Técnico	Ensino Médio	3	

Fontes inspeccionados pelo SDPI no mês anterior	0
Percentagem de fontes inspeccionados no mês anterior	0%

Visitas do pessoal de DPOPH-DAS ao SDPI nos últimos três meses: 1

Objectivos das visitas: 1 Levantamento E Actualizacao Da Base De Dados De Fontes De Agua

Visitas do pessoal do SDPI ao DPOPH-DAS nos últimos três meses: Nenhuma

Formação do pessoal que trabalham na área de água e saneamento

Tema	Ano	Duração (dias)	Nr. Pessoas	Entidade formadora
------	-----	----------------	-------------	--------------------

Relatório do Distrito Inhassoro

10 Serviços existentes ao nível do Distrito

			Média
			Provincial
O distrito tem disponíveis os seguinte serviços:	Vodacom	Sim	100%
	Mcel	Sim	100%
	TDM	Sim	100%
	Loja do internet	Não	33%
	Bomba de combustível	Sim	83%
	Banco	Sim	58%
	Banco ATM	Sim	67%
	Alojamento básico	Sim	92%
	Alojamento boa (ar condicionado etc)	Sim	58%
	Energia (electricidade)	24 sobre 24	
	Água na sede	Alguns horas por dia	
	A via de acesso é:	Boa qualidade, todos meses	

11 Serviços disponíveis dentro SDPI

		Nº	% Provincial (sim)	% no país (sim)
Material disponível para a SDPI:	1 Veiculo próprio	0	0%	18%
	2 Veiculo compartilhado	0	25%	22%
	3 Motorizada própria	0	50%	60%
	4 Motorizada compartilhada	0	17%	28%
	5 Bicicleta	0	58%	6%
	6 Subsídio de combustível mensal (Mt)		8%	55%
	7 Armário de arquivo	2	100%	91%
	8 Computadores de mesa	1	83%	82%
	9 Computadores portátil/laptop	2	67%	36%
	10 Máquinas de escrever	0	17%	23%
	11 Aparelhos de GPS	1	42%	46%
	12 Medidor de condutividade eléctrica (CE)	0	0%	12%
	13 Kit de testagem de qualidade de água (bacteriologico)	0	0%	8%
Acesso a:	14 Impressora	Sim	100%	86%
	15 Fotocopiadora	Não	17%	47%
	16 Telefone Fixo	Sim	92%	52%
	17 Fax	Sim	42%	25%
	18 Telemóvel do serviço	Não	17%	6%
	19 E-mail	Não	17%	20%
	20 Internet	Sim	50%	24%
	21 Rádio de comunicação	Sim	8%	44%

11 Apoio na Manutenção das Fontes

Existem mecânicos de bombas manuais activos e competentes?	Sim
Número de mecânicos no distrito	1
Número de furos por mecânico	60
Existem fornecedores de peças sobressalentes de bombas manuais?	Sim
Percentagem de distritos com fornecedores de peças sobressalentes na província	25%
Percentagem de distritos com fornecedores de peças sobressalentes no país	38%
Distância da sede de distrito para o mais próximo fornecedor de peças sobressalentes	km
Distância média da sede de distrito para o mais próximo fornecedor de peças sobressalentes na província	84.56 km
Distância média da sede de distrito para o mais próximo fornecedor de peças sobressalentes no país	170.2 km
O SDPI tem stock de peças sobressalentes?	Não
O SDPI repara bombas?	Não

Posto Administrativo	Mecânicos no PA	Locais com Peças
INHASSORO	1	1
BAZARUTO	0	0
TOTAL DO DISTRITO	1	1

12 Diferenças nos dados dos modelos

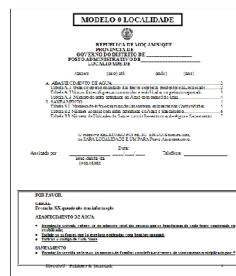
SINAS (Sistema Nacional de água e Saneamento), desenvolveu modelos/fichas (Quelimane Agosto 2010) para serem usados nos diferentes níveis Administrativos. No âmbito deste estudo de base estes modelos foram revistos e foi desenvolvido um novo modelo para o nível da Localidade. Os modelos agora incluíram os seguintes aspectos:

- Abastecimento de água (incluindo novas fontes e comités de água)
- Saneamento (incluindo escolas e postos de saúde)
- Pequenos sistemas

Os modelos estão organizados da seguinte forma:

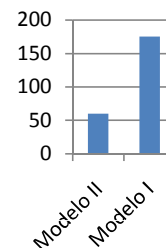
- Modelo 0: Localidade
- Modelo I: Posto Administrativo
- Modelo II: SDPI
- Modelo III: DPOPH

Os dados do modelo 0 alimentam o modelo I, os dados do modelo I alimentam modelo II, etc.



Neste tabela a baixo, está feita uma comparação entre os dados fornecidos pelo SDPI (Modelo II) e os dados do Posto Administrativo (Modelo I). O objectivo desta comparação é identificar a onde (em qual Posto) tem grandes diferenças e intervenções para alinhar os dados são necessários.

Posto Administrativo	Número total de fontes		
	Modelo II	Modelo I	
INHASSORO	47	175	No DPOPH parece não tem registo completo
BAZARUTO	13		No PA são registados bastante menos fontes
TOTAL	60	175	No SDPI parece não tem registo completo



O indicador mais básico para o sector é o número das fontes existentes. Nesta secção está analisado quantas Localidades e Postos não tem conhecimentos nada sobre este indicador.

Modelo I Posto Administrativo

Através do PA são recolhido dados sobre as Localidades

Total	Não encontrado
5	1 20%

Das 4 Localidades encontradas,

0	0%
4	100%

Não tem informação sobre número dos furos existentes.
Tem alguma informação sobre o número das fontes existentes

Modelo 0 Localidade

Nas Localidades que foram visitadas, foi recolhida informação sobre 12 comunidades

0	0%
12	100%

Não sabe nada sobre número dos furos existentes.
Tem alguma informação sobre o número das fontes existentes

Relatório do Distrito Inhassoro

13 Registos

Indicador	Existe	% Provincial	% No Pais
Inventário/mapas de fontes de abastecimento de água	Sim	42%	48%
Base de dados actualizada de água	Sim	75%	66%
Formato de base de dados	Formato electrónico		
Periodicidade de actualização de base de dados	Annual		
Principais apoios para estabelecer a base de dados	Outros		
Dados técnicos dos furos realizados/construídos nos últimos 3 anos	Não	17%	51%
Dados actualizados (12 meses) sobre qualidade de água	Não	25%	32%
Formulários de monitoramento de fontes de água e PSAA's preenchidos	Não	25%	38%
Informações sobre comités de água	Não	67%	55%
Fichas para a candidatura das comunidades à LIFECA/ODF	Não	8%	23%
Informações sobre mecânicos da bomba manuais/artesãos	Sim	75%	69%
Informação sobre construção de latrinas nos últimos 3 anos	Não	25%	66%
Informação sobre latrinas institucionais construídas nos últimos 3 anos	Não	58%	68%
Relatórios escritos/comentários recebido pelo DPOPH-DAS	Não	33%	47%
Numeração/Codificação utilizada para as fontes de água?	Não	17%	55%

O SDPI esteve envolvido na preparação do último PESOD
Apresentar Seu Plano No Que Respeita A Infra - Estrutura

O SDPI esteve envolvido na preparação do último PEDD
Preparar planos e orçamentos

Todas as actividades estão incluídas nos actuais PEDD.
Todas as actividades estão incluídas nos actuais PESOD.
Não todas as actividades estão incluídas nos relatórios de progresso mensais/trimestrais.
Não todas as actividades estão incluídas no relatório de execução orçamental/balanço PESOD.

Actividades de água e saneamento no distrito

O Distrito tinha 0 programas ou projectos de água e saneamento no distrito nos últimos 5 anos.

Nº	Nome	Financiador	Ano ¹	Montante	Resultados			
					Fontes novas	Fontes reabilitadas	ODF	Latrinas novas
1		CARE	2008	Não sabe	Não Sabe	Não Sabe	Não sabe	0
2		ACCAO AGRARIA	2007	Não sabe	Não Sabe	Não Sabe	Não sabe	0
3		SASOL	2011	1500000	1	0	0	0
4								
5								
6								
7								

¹ 2011* = em curso

O SDPI não realizou actividades de PEC (nos últimos 3 anos).

O SDPI realiza (realizou nos últimos 3 anos) actividades visando a promoção do saneamento.
As actividades de promoção do saneamento incluíam o SANTOLIC (CLTS).

14 Auto-Avaliação da Capacidade do Distrito

Temas prioritários para melhorar a capacidade do SDPI (segundo o SDPI)

Prioridade a médio prazo

- 1
- 2
- 3
- 4

Prioridade a longo prazo

- 1
- 2
- 3
- 4

O SDPI indicou, baseado na experiência adquirida, quais são os problemas hidrogeológicos na zona. Os valores indicados devem ser considerados como indicativos.

Classificações segundo SDPI				
Posto Administrativo	Profundidades normais dos furos	Taxa de sucesso para abrir furos com água	Qualidade de água (salinidade)	Possibilidade para abrir poços
Sede	25-50m	80-95%	As vezes fontes salobras	
Bazaruto		95-100%	Sem problemas	

Contactos do SDPI:

Endereço: Atraz do do Millenium Bim
 Tel Fixo: 293-91048
 Fax: 293-91048

Nome	Função	Número
César Penicela Nhatsave	Director	84-4643860/82-5456300

Contactos dos Postos Administrativos:

Posto	Nome	Número
Sede		0
Bazaruto		82-7603890

Contactos das Localidades:

Localidade	Nome	Número
Mainhane		82-64702090
Sede		82-8850275