

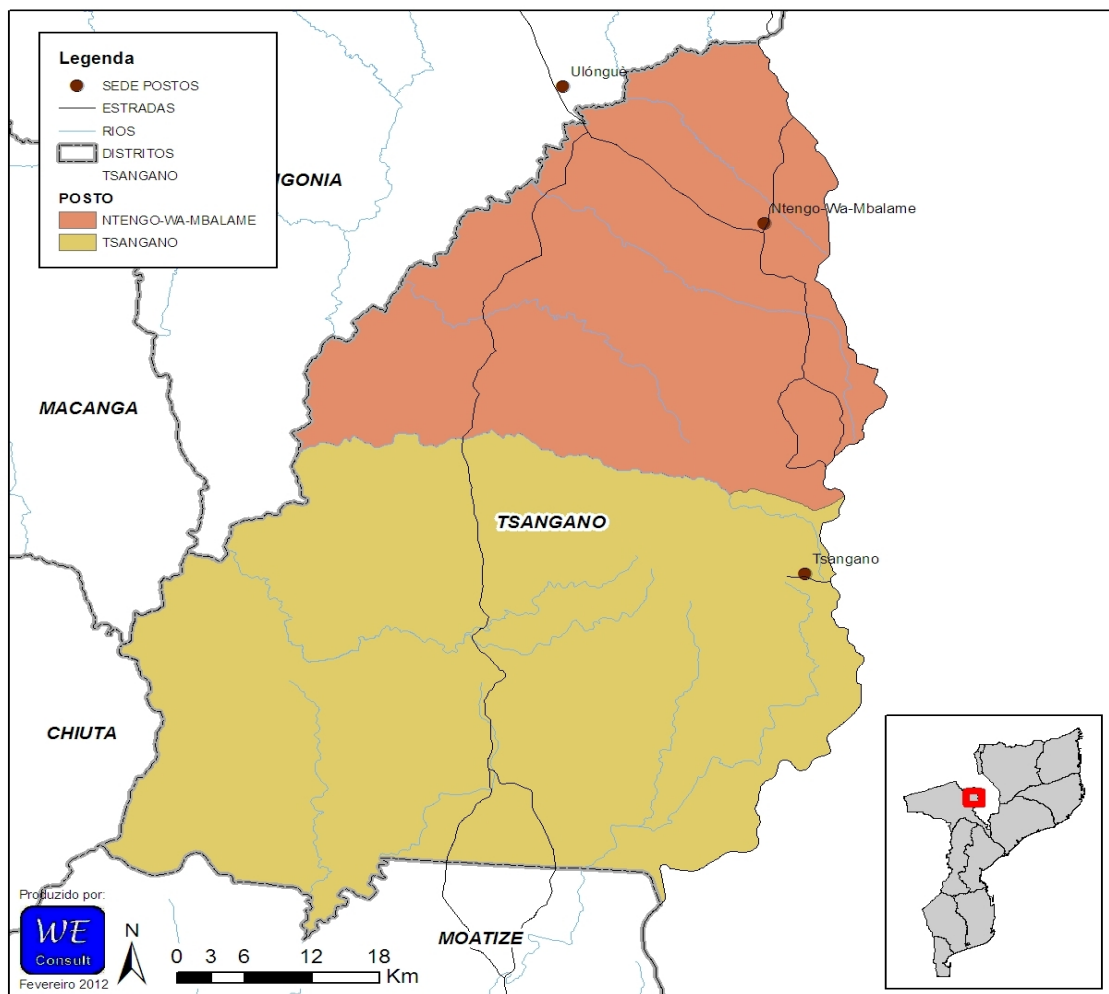
PROGRAMA NACIONAL DE ABASTECIMENTO DE ÁGUA E SANEAMENTO RURAL (PRONASAR)



ESTUDO DE BASE SOBRE A SITUAÇÃO DE ABASTECIMENTO DE ÁGUA E SANEAMENTO RURAL

Relatório sobre a capacidade institucional do Distrito de Tsangano

Provincia de Tete



Geral	Página
1 Indicadores de Ouro	4
2 Introdução	4
3 Dados Demográficos e Físicos	4
Fontes de água	
4 Estado das fontes	5
5 Pequenos sistemas de abastecimento de água	6
6 Cobertura	6
Instituições	
7 Escolas	7
8 Unidades de Saúde	7
Recursos	
9 Recursos humanos	8
10 Serviços existentes ao nível do Distrito	9
11 Serviços disponíveis dentro SDPI	9
Monitoria e Avaliação	
12 Diferenças nos dados dos modelos	10
13 Registos	11
14 Auto-Avaliação da Capacidade do Distrito	11
Outras informações	
15 Zonas de risco Hidrogeológico	12
16 Contactos do Distrito	12

Abreviações

AASR	Abastecimento de Água e Saneamento Rural
CE	Condutividade Eléctrica
CLTS	Community Led Total Sanitation (<i>SANTOLIC</i>)
DAS	Departamento de Água e Saneamento
DNA	Direcção Nacional das Águas
DPOPH	Direcção Provincial das Obras Públicas e Habitação
FUNAE	Fundos
GIS	Sistema de Informação Geográfico
GPS	Global Position System (sistema Global para Posicionamento)
INE	Instituto Nacional de Estatística
LIFECA	Livre de feccalismo a Céu Aberto
ODF	Open Defecation Free (<i>LIFECA</i>)
ONG	Organização Não Governamental
PA	Posto Administrativo
PEC	Promoção & Educação Comunitário
PEDD	Plano Económico de Desenvolvimento Distrital
PESOD	Plano Económico, Social e Orçamento Distrital
PSAA	Pequenos Sistemas de Abastecimento de Água
SDPI	Serviços Distritais Planificação e Infra-estruturas
SIG	Sistemas de Informação Geográfico
SINAS	Sistema de Informação Nacional de Água e Saneamento

Gerido pelo: Gabinete de Planificação e Controlo
Direcção Nacional de Água
Rua da Imprensa 162
Cidade de Maputo



Relatório e análise: WE Consult, Consultores em Água subterrânea e Ambiente
Avenida Kwame Nkrumah, 1013 1º direito
tel/fax: 21-417377; 82-4208200
E-mail: mozambique@we-consult.info
C.P. 3248, Maputo, www.we-consult.info



Em consórcio com: MÉTIER, Consultoria e Desenvolvimento, Lda
C.P. 2188, Maputo Moçambique,
E-mail: metier@tv cabo.co.mz
Fax: +258 21498364 Tel: +258 21493506
www.metier.co.mz



Sumário Executivo

Em relação as infra-estruturas de água e saneamento existentes no Distrito de Tsangano a informação recolhida pela equipe do estudo mostra que existem 224 fontes protegidas, das quais 97.3% são furos. Neste momento, 79.9% das fontes estão em funcionamento, excluindo 0 fontes que são consideradas abandonadas.

Estima-se que cerca de 89500 pessoas na zona rural são abastecidas por fontes dispersas, representando 45.2% da população do Distrito.

SDPI não teve informação sobre as PSAA (Pequenos Sistemas de Abastecimento de Água).

Foi reportado que existiam 106 Comitês de água no Distrito no momento do estudo. A informação sobre o rácio do género nestes comitês é incompleto, mas a informação disponível mostra que % dos membros são homens e % são mulheres. Comitês são conhecidos para ser chefeados por mulheres.

As actividades de água e saneamento realizados em Tsangano nos últimos cinco anos incluem intervenções em curso de projectos:

Ppfd Iniciativa 1 Milhao

Pelo menos existem no Distrito 2 mecânicos treinados para apoio na reparação de bombas conhecidos pela SDPI.

No que respeita aos recursos humanos, o SDPI tem Não têm posições aprovadas, dos quais 4 tinham sido ocupados no momento do estudo. Dos Não têm funcionários da SDPI, 4 trabalham em actividades relacionadas a água e saneamento.

Em relação ao apoio na manutenção das fontes, existem no Distrito mecanismos para fornecimento de peças sobressalentes para bombas manuais. O SDPI não está capacitado para reparar as bombas manuais do tipo Afridev.

O SDPI tem nenhum veículo, 1 motorizadas e nenhum computador para o uso próprio.

De acordo com a auto-avaliação da capacidade do Distrito, as prioridades a curto prazo para melhorar a capacidade do SDPI para planear, gerir e monitorar as actividades de água e saneamento incluem as seguintes:

- Procedimento de procura (contratação) e planificação sobre água rural
- Divulgação manual Técnico e social para promoção da higiene e do saneamento rural (MIPAR)
- Supervisão técnica e fiscalização de obras de saneamento
- Sistema de informação para o sector de água e saneamento

Relatório do Distrito Tsangano

1	Indicadores de Ouro	Distrito	Média Província
1	Fontes de água em boas condições de funcionamento (%)	80%	68%
2.1	Nº de fontes de água planificadas para a construção neste ano (2011)	Não sabe	14
2.2	Nº de fontes de água construídas neste ano (2011)	Não sabe	7
2.3	Nº de fontes de água planificadas para reabilitação neste ano (2011)	Não sabe	12
2.4	Nº de fontes de água reabilitadas neste ano (2011)	Não sabe	10
3.1	Nº PSAAs novos (em pleno funcionamento)	Não sabe	0
3.2	Nº PSAAs Reabilitados (em pleno funcionamento)	Não sabe	0
4.1	Nº de escolas com fontes melhoradas de água	27	23
4.2	Nº de escolas no Distrito	92	80
5	Nº de escolas com instalações sanitárias melhoradas	Não sabe	7
6	Comercialização de peças sobressalentes	Sim	57%
7	Fundos disponíveis para melhorar o abastecimento de água no orçamento deste ano	Não sabe	
8	Fundos disponíveis para melhorar o saneamento no orçamento deste ano	Não sabe	
9	Orçamentação de todas as actividades (incluindo ONG) do AASR constantes no PESOD para este ano (2011)	Sim	0%
10	% dos fundos para AASR reportados no relatório de execução orçamental do distrito	86	

2	Introdução
----------	-------------------

Este relatório faz parte dum conjunto de 128 relatórios distritais preparados como parte do Estudo de Base PRONASAR solicitado pela DNA nos finais de 2011 e início de 2012. A informação que se segue foi recolhida junto dos funcionários do SDPI e representantes dos Postos Administrativos e das Localidades pela equipe do estudo da WE-Consult/Metier.

Este relatório reflete a informação fornecida pelo SDPI, Postos Administrativos e Localidades no momento da visita da equipe do estudo. A informação contida no relatório representa a situação actual da disponibilidade e acuracia da informação ao nível de SDPI e Posto Administrativo, isto é, a informação de base sobre água e saneamento no distrito.

A opção de resposta "Não Sabe" é considerada uma resposta válida e importante, uma vez que indica as lacunas de informação a serem ultrapassadas pelo SDPI para poderem melhorar a informação de base para planear, gerir e monitorar a capacidade do distrito.

As secções que se seguem apresentam a informação recolhida pela equipe do estudo no momento da visita. Esta informação poderá ser lida isoladamente ou conjuntamente com outras fontes de informação. A análise profunda e comparação entre distritos da mesma província, bem como a comparação entre províncias serão apresentados no relatório final do estudo de base.

Trabalho feito pela equipa

Mês da visita:	Janeiro 2012
Nº de Postos Administrativos visitadas:	2 100%
Nº de Localidades visitadas:	0 0%
Nº pessoal contactado e treinado:	3

3	Dados Demográficos e Físicos
----------	-------------------------------------

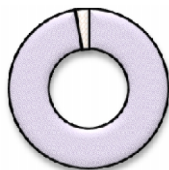
Área do Distrito	3,640 km ²
População Do Distrito (2007, INE)	171,686
População Do Distrito (2011, INE)	198,213
Taxa de crescimento 2007 para 2011	15%
População urbana no Distrito (2011, INE)	- (0%)
População rural no Distrito (2011, INE)	198,213 (100%)
Densidade	54.45 Pessoas/km ²

Distância da sede do Distrito à capital provincial 210 km

Posto Administrativo	População segundo PA	Nº Localidades Urbanas	Nº Localidades Rurais	TOTAL Localidades
Ntengo-Wambalane	Não sabe		3	3
Tsangano	56,477		3	3
TOTAL	56,477	0	6	6

4 Estado das fontes

No distrito de Tsangano existem 224 fontes protegidas, das quais 97.3% são furos. Neste momento, 79.9% das fontes estão em funcionamento, excluindo 0 fontes que são consideradas abandonadas.

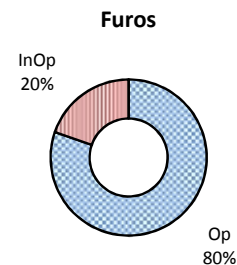


- Furos
- Poços
- Nascentes

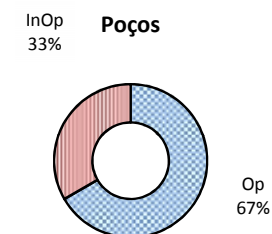
	Distrito		Provincia	
Furos	218	97%	1,789	94%
Poços	6	3%	115	6%
Nascentes	-	0%	3	0%
	224		1,907	

Nas tabelas na baixo, a taxa de funcionamento foi calculada excluindo as fontes abandonadas

Posto Administrativo	Furos				
	Existentes	Operacionais	Inoperacionais	Abandonados	% operacional
NTENGO-WAMBALANE	153	121	32	0	79%
TSANGANO	65	54	11	0	83%
TOTAL DO DISTRITO	218	175	43	0	
	100%	80%	20%		



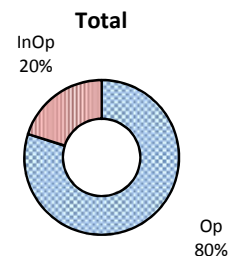
Posto Administrativo	Poços				
	Existentes	Operacionais	Inoperacionais	Abandonados	% operacional
NTENGO-WAMBALANE	Não sabe	Não sabe	Não sabe	Não sabe	
TSANGANO	6	4	2	0	67%
TOTAL DO DISTRITO	6	4	2	0	
	100%	67%	33%		



Posto Administrativo	Nascentes				
	Existentes	Operacionais	Inoperacionais	Abandonadas	% operacional
NTENGO-WAMBALANE	0	0	0	0	
TSANGANO	0	0	0	0	
TOTAL DO DISTRITO	0	0	0	0	



Posto Administrativo	Total				
	Existentes	Operacionais	Inoperacionais	Abandonadas	% operacional
NTENGO-WAMBALANE	153	121	32		79%
TSANGANO	71	58	13		82%
TOTAL DO DISTRITO	224	179	45	0	
	100%	80%	20%		



5 Pequenos sistemas de abastecimento de água

Número de PSAA's no distrito: SDPI não teve dados disponível

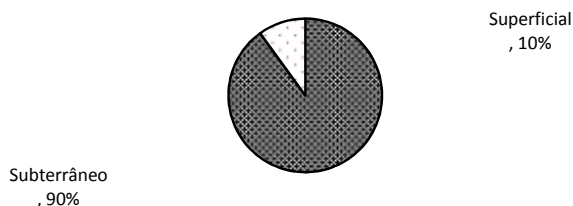
Posto Administrativo	Gestão	Tipo de captação	Ligações domésticos	Fontenarias Total	Fontenarias em funcionamento	População servida	Operacionalidade
Total do distrito			0	0	0	0	

Captação

	Distrito	Provincial	
Subterrâneo	0	9	90%
Superficial	0	1	10%
Sem dados		6	60%

Número de PSAA's na Provincia

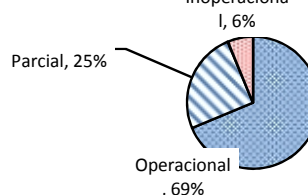
Captação dos sistemas nivel Provincial



Funcionamento

	Distrito	Provincial	
Operacional	0	11	69%
Parcial	0	4	25%
Inoperacional	0	1	6%
Sem dados	0	0	0%

Funcionamento dos sistemas nivel Provincial

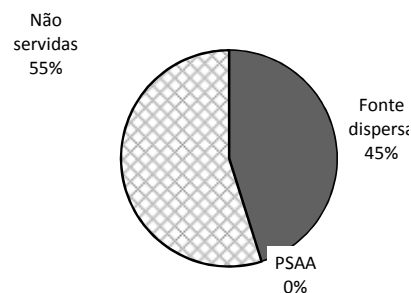


6 Cobertura

Cobertura das fontes dispersas					
Distrito	Fontes dispersas Operacionais	Nº pessas cada fonte	Nº pessoas servidas	População total	% servida
Tsangano	179	500	89,500	198,213	45.2%

Cobertura das pequenas sistemas			
Distrito	Pessoas Servidas	População total	% servida
Tsangano		198,213	0.0%

Cobertura Total					
Distrito	Servidas fontes dispersas	Servidas com PSAA	Total Nº pessoas servidas	População total	% servida
Tsangano	89,500	-	89,500	198,213	45.2%



Relatório do Distrito Tsangano

6 **Comités de água e saneamento**

Posto Administrativo	N° de Fontes	N° com Comité	% com Comité	% membros homens	% membros mulheres	N° de Comités Chefeados por mulheres
NTENGO-WAMBALANE	153	106	69%			Não sabe
TSANGANO	71	Não sabe				Não sabe
TOTAL DO DISTRITO	224	106	47%			

7 **Escolas**

Posto Administrativo	Água				
	N° de Escolas	Escolas com furo	Escolas com poço	Escolas com PSAA	Percentagem com água seguro
NTENGO-WAMBALANE	59	16	Não sabe	Não sabe	27%
TSANGANO	33	11	Não sabe	1	36%
TOTAL DO DISTRITO	92	27	0	1	30%

Posto Administrativo	Saneamento					
	N° de Escolas	Escolas com Latrina tradicional	Escolas com latrina tradicional melhorada	Escolas com latrina melhorada	Escolas com fossa séptica	Escolas com saneamento melhorada
NTENGO-WAMBALANE	59	Não sabe	Não sabe	Não sabe	3	5%
TSANGANO	33	27	Não sabe	Não sabe	1	3%
TOTAL DO DISTRITO	92	27	0	0	4	4%

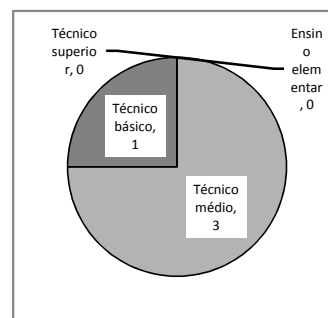
8 **Unidades de Saúde**

Posto Administrativo	Água				
	N° de Unidades	Unidades com furo	Unidades com poco	Unidades com PSAA	Percentagem com água seguro
NTENGO-WAMBALANE	4	3	0	0	75%
TSANGANO	2	2	0	0	100%
TOTAL DO DISTRITO	6	5	0	0	83%

Posto Administrativo	Saneamento					
	N° de Escolas	Escolas com Latrina tradicional	Escolas com latrina tradicional melhorada	Escolas com latrina melhorada	Escolas com fossa séptica	Escolas com saneamento melhorada
NTENGO-WAMBALANE	4	Não sabe	Não sabe	Não sabe	Não sabe	0%
TSANGANO	2	Não sabe	Não sabe	Não sabe	Não sabe	0%
TOTAL DO DISTRITO	6	0	0	0	0	0%

Número actual de funcionários do SDPI (dados 2011)

	Departamento					
	Total	Planeamento	Obras Publicas	Gestão Ambiental	Recursos Humanos	Outro
Técnico superior						
Técnico médio	3	0	1	0	1	1
Técnico básico	1	0	0	0	1	0
Ensino elementar	Sem Dados					
Número total	4	0	1	0	2	



Número de posições no organigrama aprovado	Não têm
% de posições preenchidos	Sem dados

SDPI tem uma lista com as tarefas para todas as posições?	Não
A lista inclui actividades relacionadas com água?	Não
A lista inclui actividades relacionadas com saneamento?	Não
SDPI tem uma lista de metas para abastecimento de água?	Sim
SDPI tem uma lista de metas para saneamento?	Sim
Número de funcionários ligados a água a saneamento	4

Experiência do pessoal

Nº	Posição	Nível Educação	Anos SDPI	Anos Exp Prof
1	Director	Ensino Médio	1	5-10 anos
2	Técnico	Ensino Médio	1	5-10 anos
3	Técnico	Ensino Médio	5	5-10 anos
4	Técnico	Ensino Médio	2	Menos de 1 ano

Fontes inspeccionados pelo SDPI no mês anterior	20
Percentagem de fontes inspeccionados no mês anterior	9%

Visitas do pessoal de DPOPH-DAS ao SDPI nos últimos três meses:	2
Objectivos das visitas:	1 Avaliacao Das Comunidades Livres De Fecalismo 2 Vistoria Para Recensao Provisoria Das Fontes

Visitas do pessoal do SDPI ao DPOPH-DAS nos últimos três meses:	2
Objectivos das visitas:	1 Encontro De Concertacao Para Avaliacao Das Comunidades 2 Resultado Das Comunidades E Entrega De Dados

Formação do pessoal que trabalham na área de água e saneamento

Tema	Ano	Duração (dias)	Nr. Pessoas	Entidade formadora
Sustentabilidade De Fontes De Abastecimen	2011	3	1	DNA/PRONASAR
Sinas / Base De Dados	2011	7	1	DNA/PRONASAR
Qualidade De Agua	2011	5	1	DNA/PRONASAR

Relatório do Distrito Tsangano

10 Serviços existentes ao nível do Distrito

			Média
			Provincial
O distrito tem disponíveis os seguinte serviços:	Vodacom	Sim	75%
	Mcel	Sim	92%
	TDM	Não	42%
	Loja do internet	Não	17%
	Bomba de combustível	Não	25%
	Banco	Não	33%
	Banco ATM	Não	33%
	Alojamento básico	Sim	92%
	Alojamento boa (ar condicionado etc)	Não	25%
	Energia (electricidade)	24 sobre 24	
	Água na sede	24 sobre 24	
	A via de acesso é:	Com problemas tempo chuvoso	

11 Serviços disponíveis dentro SDPI

		Nº	% Provincial (sim)	% no país (sim)
Material disponível para a SDPI:	1 Veiculo próprio	0	17%	18%
	2 Veiculo compartilhado	1	50%	22%
	3 Motorizada própria	1	83%	60%
	4 Motorizada compartilhada	0	42%	28%
	5 Bicicleta	0	42%	6%
	6 Subsídio de combustível mensal (Mt)	10,000,000	0%	55%
	7 Armário de arquivo	3	92%	91%
	8 Computadores de mesa	1	92%	82%
	9 Computadores portátil/laptop	0	25%	36%
	10 Máquinas de escrever	0	0%	23%
	11 Aparelhos de GPS	1	58%	46%
	12 Medidor de condutividade eléctrica (CE)	0	0%	12%
	13 Kit de testagem de qualidade de água (bacteriologico)	0	0%	8%
Acesso a:	14 Impressora	Sim	58%	86%
	15 Fotocopiadora	Sim	33%	47%
	16 Telefone Fixo	Não	17%	52%
	17 Fax	Não	0%	25%
	18 Telemóvel do serviço	Não	0%	6%
	19 E-mail	Não	8%	20%
	20 Internet	Não	8%	24%
	21 Rádio de comunicação	Não	17%	44%

11 Apoio na Manutenção das Fontes

Existem mecânicos de bombas manuais activos e competentes?	Sim
Número de mecânicos no distrito	2
Número de furos por mecânico	109
Existem fornecedores de peças sobressalentes de bombas manuais?	Sim
Percentagem de distritos com fornecedores de peças sobressalentes na província	50%
Percentagem de distritos com fornecedores de peças sobressalentes no país	38%
Distância da sede de distrito para o mais próximo fornecedor de peças sobressalentes	km
Distância média da sede de distrito para o mais próximo fornecedor de peças sobressalentes na província	154.2 km
Distância média da sede de distrito para o mais próximo fornecedor de peças sobressalentes no país	170.2 km
O SDPI tem stock de peças sobressalentes?	Não
O SDPI repara bombas?	Não

Posto Administrativo	Mecânicos no PA	Locais com Peças
NTENGO-WAMBALANE	1	2
TSANGANO	1	3
TOTAL DO DISTRITO	2	5

Diferenças nos dados dos modelos

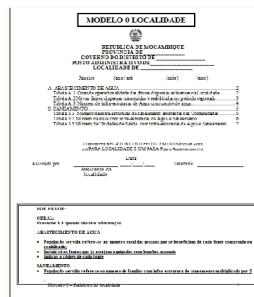
SINAS (Sistema Nacional de água e Saneamento), desenvolveu modelos/fichas (Quelimane Agosto 2010) para serem usados nos diferentes níveis Administrativos. No âmbito deste estudo de base estes modelos foram revistos e foi desenvolvido um novo modelo para o nível da Localidade. Os modelos agora incluíram os seguintes aspectos:

- Abastecimento de água (incluindo novas fontes e comités de água)
- Saneamento (incluindo escolas e postos de saúde)
- Pequenos sistemas

Os modelos estão organizados da seguinte forma:

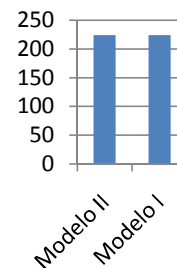
- Modelo 0: Localidade
- Modelo I: Posto Administrativo
- Modelo II: SDPI
- Modelo III: DPOPH

Os dados do modelo 0 alimentam o modelo I, os dados do modelo I alimentam modelo II, etc.



Nesta tabela a baixo, está feita uma comparação entre os dados fornecidos pelo SDPI (Modelo II) e os dados do Posto Administrativo (Modelo I). O objectivo desta comparação é identificar a onde (em qual Posto) tem grandes diferenças e intervenções para alinhar os dados são necessários.

Posto Administrativo	Número total de fontes		
	Modelo II	Modelo I	
NTENGO-WAMBALANE	153	153	Dados similar
TSANGANO	71	71	Dados similar
TOTAL	224	224	Dados similar



O indicador mais básico para o sector é o número das fontes existentes. Nesta secção está analisado quantas Localidades e Postos não tem conhecimentos nada sobre este indicador.

Modelo I Posto Administrativo

Através do PA são recolhido dados sobre as Localidades

Total	Não encontrado
6	0 0%

Das 6 Localidades encontradas,

0	0%	Não tem informação sobre número dos furos existentes.
6	100%	Tem alguma informação sobre o número das fontes existentes

Modelo 0 Localidade

Nas Localidades que foram visitadas, foi recolhida informação sobre 0 comunidades

0	Não sabe nada sobre número dos furos existentes.
0	Tem alguma informação sobre o número das fontes existentes

Indicador	Existe	% Provincial	% No Pais
Inventário/mapas de fontes de abastecimento de água	Sim	25%	48%
Base de dados actualizada de água	Sim	83%	66%
Formato de base de dados	Papel e Electronico		
Periodicidade de actualização de base de dados	Semestral		
Principais apoios para estabelecer a base de dados	Outros		
Dados técnicos dos furos realizados/construidos nos últimos 3 anos	Sim	58%	51%
Dados actualizados (12 meses) sobre qualidade de água	Sim	58%	32%
Formulários de monitoramento de fontes de água e PSAA's preenchidos	Não	33%	38%
Informações sobre comités de água	Sim	67%	55%
Fichas para a candidatura das comunidades à LIFECA/ODF	Sim	50%	23%
Informações sobre mecânicos da bomba manuais/artesãos	Sim	83%	69%
Informação sobre construção de latrinas nos últimos 3 anos	Sim	83%	66%
Informação sobre latrinas institucionais construídas nos últimos 3 anos	Sim	75%	68%
Relatórios escritos/comentários recebido pelo DPOPH-DAS	Sim	75%	47%
Numeração/Codificação utilizada para as fontes de água?	Sim	67%	55%

O SDPI esteve envolvido na preparação do último PESOD
Elaborar Um Plano E Submeter

O SDPI esteve envolvido na preparação do último PEDD
Participando em reuniões e discussões, Preparar planos e orçamentos

Todas as actividades estão incluídas nos actuais PEDD.

Todas as actividades estão incluídas nos actuais PESOD.

Não todas as actividades estão incluídas nos relatórios de progresso mensais/trimestrais.

Não todas as actividades estão incluídas no relatório de execução orçamental/balanço PESOD.

Actividades de água e saneamento no distrito

O Distrito tinha 0 programas ou projectos de água e saneamento no distrito nos últimos 5 anos.

Nº	Nome	Financiador	Ano¹	Montante	Resultados			
					Fontes novas	Fontes reabilitadas	ODF	Latrinas novas
1	PPFD	BANCO MUNDIAL	2007	Não sabe	Não Sabe	Não Sabe		
2	INICIATIVA 1 MILHAO	UNICEF	2011*	Não sabe	40	99999	Não sabe	Não sabe
3								
4								
5								
6								
7								

¹ 2011* = em curso

O SDPI realiza (realizou nos últimos 3 anos) actividades de PEC.

As actividades de PEC incluída o PEC Zonal

O SDPI realiza (realizou nos últimos 3 anos) actividades visando a promoção do saneamento.

As actividades de promoção do saneamento incluída o SANTOLIC (CLTS).

Temas prioritários para melhorar a capacidade do SDPI (segundo o SDPI)

Prioridade a médio prazo

- 1 Procedimento de procura (contratação) e planificação sobre água rural
- 2 Divulgação manual Técnico e social para promoção da higiene e do saneamento rural (MIPAR)
- 3 Supervisão técnica e fiscalização de obras de saneamento
- 4 Sistema de informação para o sector de água e saneamento

Prioridade a longo prazo

- 1 Instalação e operacionalização de bombas manuais
- 2 Gestão de fundos descentralizados para água e saneamento rural
- 3 Pec - Zonal - participação e educação comunitária zonal
- 4 Promoção de higiene e saneamento

Relatório do Distrito Tsangano

15 Zonas de risco Hidrogeológico

O SDPI indicou, baseado na experiencia adquirida, quais são os problemas hidrogeológicos na zona. Os valores indicados devem ser considerados como indicativos.

Classificações segundo SDPI				
Posto Administrativo	Profundidades normais dos furos	Taxa de sucesso para abrir furos com água	Qualidade de água (salinidade)	Possibilidade para abrir poços
Tsangano	25-50m	95-100%	Sem problemas	95-100%
Ntengo Wambalame	25-50m	95-100%	Sem problemas	95-100%

16 Contactos do Distrito

Contactos do SDPI:

Endereço: Tsangano - Sede Edifício G.Tsangano

Nome	Função	Número
Tito José Chezane	Rep.SDPI	82-5139407
Vicente Madjamanda Zinogu	Técnico de água	84-8544186
Elvina Claudia Sebastião Dom	Técnica de Contos	84-5392699
Cremildo Caetano Limbicane	Agente de Serviço	

Contactos dos Postos Administrativos:

Posto	Nome	Número
Tsangano	Ana Maria Beressone Marcelli	82-5994690/84-8148510
Ntengo Wambalame	Mateus Januário Quembo	84-6544940/84-0379530

Contactos das Localidades:

Localidade	Nome	Número
Tsangano Sede	Josefe Bernardo	84-2520531
Maconje	Eusébio Bechane	84-0649424
Chitandame	Júlio Chiguara	82-4444394
Ntengo - Wam - Balame	Glória Lino Lote	84-0436007
Banga	Francisco João	84-4488006
Chinvano	Cholane Chaicochi	82-2821336